



Denise: tú eres libre como esta gaviota.

Exequiel Lira

RESPIRAR

B R E A T H E

PATRICIA READY
GALERIA

ARTE +
CORPORACIÓN

INVITACIÓN A EXPLORAR

Breathe-Respirar es una trilogía cuya intención es reflexionar sobre la importancia del tiempo, el cuerpo como transporte de la consciencia y el cambio climático como factor latente. Fueron seis años de expediciones más dos años para descubrir un diálogo entre cada imagen como parte de un ciclo constante.

Generar conciencia colectiva acerca del estado de cambios de la naturaleza mostrando esa belleza que nadie sabe cuánto durará.

Trabajar para encontrar nuestra esencia más profunda y exponernos a nuestra sensibilidad con el fin de que esta florezca. Existe una línea muy fina entre la vida y la muerte; el tiempo es el misterio de lo que sucederá próximamente.

Practicamos la observación y el recuerdo de lo impredecible se transforma en parte de nosotros mismos. A menudo miramos sin verdaderamente observar, descuidamos ver el mundo a nuestro alrededor y como consecuencia dejamos de ver lo que realmente existe dentro de nosotros.

Es mi deseo invitar al espectador a ese lugar con el cual no está familiarizado, guiarlo desde una imagen a la próxima para finalmente lograr una visión complementaria, lo que permite un encuentro con esa percepción procedente de nuestra memoria ancestral.

DENISE LIRA-RATINOFF

RESPIRAR
B R E A T H E



RESPIRAR

B R E A T H E

D E N I S E L I R
A - R A T I N O F F

2017 - 2018



PATRICIAREADY
GALERIA

FOREVER
CHILE

DE LA NITIDEZ

El paisaje es una mirada singular. Surge de un recorte que lo rescata de lo ilimitado y nos permite visibilizar aquello que se esconde detrás del territorio. El filósofo y sociólogo alemán George Simmel lo dijo hace más de un siglo al afirmar que lo que permite que un paisaje se erija como tal es la imagen que lo crea. En su libro *El individuo y la libertad* afirma “el artista es sólo aquel que consuma este acto conformador del mirar y del sentir con tal pureza y fuerza que absorbe en sí plenamente la materia natural dada y la crea de nuevo como a partir de sí; mientras que nosotros, los restantes, permanecemos más ligados a esta materia y, en esta medida, todavía acostumbramos a percibir este y aquel elemento aislado allí donde el artista realmente sólo ve y configura ‘paisaje’”. Lira, en *Breathe-Respirar*, se despliega como esa artista a la que hace alusión Simmel.

Sus fotografías develan su forma de mirar, su horizonte. Hacen que aquella naturaleza salvaje e inabarcable hable gracias a una propuesta nítida, precisa, luminosa y ordenada. Lograr esa nitidez no es fácil. Se requiere claridad y sinceridad para que los objetos aparezcan desnudos, sin aparentar, sin máscaras. Lira logra esa ansiada nitidez y la despliega en el procedimiento utilizado, en su viaje exploratorio y en el lenguaje.

En *Breathe-Respirar* percibo paisajes lejanos que aparecen gracias a un cuerpo, un cuerpo que se somete a condiciones extremas en busca de pureza y realidad. Es el cuerpo de Lira que la impulsa a hallar su mirada, su recorte, un paisaje que construye a partir de las sensaciones que aprehende mientras avizora un territorio salvaje alcanzado a través de un caminar que constituye en sí una práctica estética y una actividad antropológica, tal como declara el sociólogo francés David Le Breton en *Elogio del Caminar* “ya que moviliza permanentemente la tendencia del hombre por comprender, por encontrar su lugar en el seno del mundo, por interrogarse acerca de aquello que fundamenta su vínculo con los demás”.

Lira camina y, volviendo a Le Breton “busca en los senderos lo que le falta, pero lo que le falta es lo que constituye su fervor. A cada instante espera encontrar lo que alimenta su búsqueda, aquello que se encuentra al final de un camino, una revelación que está no lejos de allí, a algunas horas de marcha, más allá de las colinas o del bosque”. Y eso que le falta, eso que alimenta su búsqueda, lo encuentra al regreso, en su fotografía. Ella registra, porque lo que realmente quiere es volver.

Susan Sontag define la fotografía como “una interpretación del mundo tanto como las pinturas y los dibujos” y en el caso de Lira constituyen una bitácora visual de su viaje. Fotografías que ordenan el caos, con texturas, color y luminosidad. Tras esa visualidad, cargada de nitidez, hay un contacto del cuerpo y sus sentidos con el paisaje, el paisaje de Lira es una elaboración intelectual, es cenestesia, recuerda la fragilidad de la existencia y es por tanto emocional, un retorno a lo elemental. La artista detiene el movimiento del cuerpo (para fotografiar) y de la naturaleza (paisaje vivo) para mostrarnos, desde la lejanía, paisajes solitarios y despoblados, pero vivos donde intuimos que algo va a suceder: el hielo dejará caer lentamente una gota de agua, soplará el viento sobre la arena del desierto. Inhóspitos y hostiles.

En mi trayectoria he experimentado como el caminar constituye una práctica estética que se inscribe en el cuerpo y logra que éste se sienta vivo, pleno. En *Breathe-Respirar* advierto el cansancio de Lira, su cuerpo expuesto al calor del desierto, el implacable frío de los hielos milenarios, el miedo al exponerse al cráter del volcán. Veo su humanidad, imagino las pausas necesarias para reponerse en medio de la tarea, la oigo respirar, una y otra vez, inhalar y exhalar, para así entregar esas imágenes nítidas que dan forma a su propuesta. Siento cómo recupera su aliento, para luego tomar esa fotografía. La percibo construyendo *Breathe-Respirar*, a través de su respirar, inspiración y expiración. Aire que entra y sale del cuerpo. Mirada y fotografía.

El paisaje como lo que se experimenta, lo que se inhala y exhala nítidamente a través de la fotografía.

TERESA ANINAT

ARTISTA VISUAL





desert 222



desert 166

L A S C U M B R E S D E L D E S I E R T O

Caminar, caminar, caminar sin parar... volver a indagar la naturaleza, sentirla, mostrarla desde otro punto de vista. Cuando bajé del avión y vi todos esos cerros quedé impresionada; ¡aquí me quiero quedar! Nunca sentí algo tan fuerte en términos de pertenencia física. La región de Antofagasta me cambió la vida. Necesitaba vivir la cordillera y lo hice como una sanación total, caminando a veces más de 20 horas diarias, bebiendo muchos litros de agua, cubierta completamente para evitar quemaduras extremas... Conociendo con Luis, gran amigo y guía, los remotos caminos de su sabiduría chamánica de cada cumbre del desierto.

Converso con cada montaña y le digo: –Ya tendré el placer de caminar sobre tu piel y ojalá me dejes llegar a tu altura–. Siento el viento que casi me impide caminar y solo quiero retratar los dibujos que deja sobre la arena...

Me importa no solo la imagen, siempre muy sintética y minimalista; lo que me interesa, cada vez más, es el devenir de mi cuerpo como instrumento de trabajo. En el volcán Licancabur, la última vez que fui, salí a las 3 de la mañana e hice cumbre a las 11 de la mañana. Para hacerlo necesité la disciplina del montañismo y esa energía nutre también mi obra. El cuerpo, aunque esté al límite de sus fuerzas, siempre llega al destino deseado. Después te desplomas... pero el deseo está realizado.

¿Puedes ver la cima de la montaña? Esa es la línea invisible que estoy buscando. ¿Puedes ver esa nube en el cielo? Es la forma efímera que estoy buscando y ahora ya no está.. . Hay una delgada línea entre la vida y la muerte y esa es la importancia del tiempo en el ciclo natural. Muerte es vida y vida será muerte y el hoy es lo que realmente importa, este instante...

D. L-R. Chiu-Chiu, 2013





desert 211



desert 194



LOS VOLCANES, UNA PASION COMPARTIDA

Los volcanes son una de las evidencias más directas de cuan viva y activa está nuestra Tierra. Nos regalan hermosos paisajes cuando están en reposo, además de tener asociados múltiples beneficios. Cuando hacen erupción nos entregan un espectáculo increíble, asombroso y dramático, pero también atemorizante y peligroso. La evolución de la Tierra y la historia del Hombre están estrechamente ligadas a la actividad volcánica. Los mejores suelos agrícolas derivan de la degradación de ceniza volcánica, en tanto las rocas volcánicas son un material de construcción de alta calidad, además de hermoso, como lo demuestran muchas iglesias antiguas de Perú y el norte de Chile, además de nuestra Iglesia San Francisco en Santiago. La energía geotérmica, una energía limpia, renovable y escasamente invasiva, está predominantemente asociada a volcanes activos. Las erupciones contribuyen con nuevo material para la superficie terrestre y gases para nuestra atmósfera.

Pero que es un volcán?

Lo primero que se nos viene a la imaginación cuando pensamos en volcanes es un cerro perfectamente cónico como son los volcanes Osorno en el sur de Chile o Fuji en Japón. Y efectivamente estos son volcanes...pero no todos los volcanes tienen esta forma y, por cierto, ni el Osorno ni el Fuji iniciaron su "vida volcánica" con esa hermosa forma.

Por definición un volcán es "un hoyo en la tierra". Este hoyo o cráter se forma en el punto donde el magma, que asciende desde el interior de la Tierra, llega a la superficie por primera vez. A medida que pasan los días, décadas, miles y hasta cientos de miles de años se "construye" un edificio volcánico como resultado de la acumulación de material producido durante múltiples erupciones. El tamaño y forma del edificio volcánico resultante dependerá de diversos parámetros, siendo el más relevante la composición química y propiedades físicas del magma, incluido su contenido de gases. Otro parámetro relevante es su contexto geográfico o marco tectónico, como lo denominan los geocientíficos, marco que determina los procesos y composición del magma en la zona de raíz de los volcanes y, últimamente, como un volcán trabaja y su forma.

La superficie terrestre está formada por una serie de piezas irregulares de distinta forma y tamaño denominadas placas tectónicas, las que semejan un rompecabezas. Estas placas se están moviendo constantemente con respecto a sus vecinas y los límites entre ellas se caracterizan por la ocurrencia de actividad

sísmica y comúnmente por volcanismo. La forma en que estas placas interactúan a lo largo de su contacto determina un gran número de características geológicas y geomorfológicas, las que, a su vez, influyen en el paisaje, la ocurrencia de recursos minerales e incluso el clima. Las placas interactúan de tres maneras distintas: pueden divergir, esto es separarse una con respecto a la otra (margen divergente), converger y chocar (margen convergente) o deslizarse lateralmente (margen transcurrente). Los volcanes no están distribuidos aleatoriamente ni en forma homogénea en la superficie terrestre ya que el volcanismo se concentra en los márgenes divergente y convergente.

Los márgenes divergentes, también denominados constructivos, se ubican principalmente bajo los océanos donde forman una cordillera o sistema dorsal casi continuo, de unos 70.000 km de longitud, denominado dorsales meso-oceánicas. Estas dorsales meso-oceánicas corresponden a extensas cadenas volcánicas submarinas activas y se reconocen principalmente en la mitad del océano Atlántico, en el océano Pacífico oriental y al sur de Australia y Nueva Zelanda. Hospedan el mayor número de volcanes activos de la Tierra pero que son, en general, desconocidos ya que rara vez sobresalen de la superficie de los océanos, siendo Islandia la excepción más notable. La erupción reiterada de estos volcanes submarinos está permanentemente agregando nueva corteza basáltica al fondo oceánico, material que separa la dorsal y empuja hacia afuera las placas divergentes y causa que estas se desplacen. Esta nueva corteza se compensa, en parte, por su destrucción en los márgenes convergentes o destructivos, en la mayoría de los cuales chocan una placa continental con una oceánica o dos oceánicas, causando el descenso de una placa oceánica hacia el manto de la Tierra, proceso que se conoce como subducción. La mayor parte de los volcanes subaéreos se forman en las zonas de subducción y son responsables por más del 80% de las erupciones históricas. Estas incluyen las erupciones más violentas y peligrosas, tales como las del volcán Tambora en 1815, la mayor erupción registrada en tiempos históricos que causó un descenso de 3°C de la temperatura global y la erupción de 1883 en Krakatoa, también ubicado en Indonesia, cuya explosión se escuchó hasta a 4.500 km de distancia. En Chile las dos mayores erupciones históricas se registraron durante el Siglo XX, en los volcanes Quizapu (1932), ubicado al este de Talca en Chile Central, y el volcán Hudson, ubicado en la Región de Aysén, en el sur de Chile. En ambos casos el material eyectado por el volcán a la atmósfera

fue transportado hacia el este por los vientos predominantes, cubriendo extensas áreas, principalmente en Argentina, de pómez y ceniza. El mayor porcentaje de los volcanes asociados a zonas de subducción se ubica a lo largo de los márgenes del océano Pacífico lo que originó la denominación de "Cinturón de fuego del Pacífico"

A lo largo de los márgenes de subducción las erupciones son comúnmente muy explosivas y por lo tanto forman espectaculares columnas de erupción que se elevan varios kilómetros sobre el volcán, en algunos casos coronadas por una nube con forma de paraguas o callampa. Esta columna de erupción está formada por una mezcla de fragmentos de lava caliente eyectados violentamente a la atmósfera, de granulometría variable (piroclastos: bombas, lapilli, ceniza) y gases volcánicos, principalmente vapor de agua. Los vientos predominantes normalmente desvían la columna y forman una pluma lateral que puede viajar miles de kilómetros afectando extensas áreas e incluso gatillando cambios climáticos. Dos casos recientes de erupciones altamente explosivas ocurridas en el sur de Chile, en los volcanes Chaitén (2008-2010) y Cordón Caulle (2011), impactaron severamente la navegación aérea y la agricultura, predominantemente hacia el este. Por otra parte, el volcanismo de zonas de subducción produce los volcanes indudablemente más hermosos de la Tierra, tales como Parícuta, Licancabur y Osorno en Chile, Fuji en Japón y Mt. Shasta en Estados Unidos.

Considerando que el Altiplano es uno de mis lugares favoritos, pasión que comparto con Denise, autora de las maravillosas fotografías de esta exhibición, lugar que fue llamado "paraíso volcánico" por mi colega Bob Smith, una de las principales autoridades en volcanología a nivel mundial, usaré algunos de los muchos volcanes que lo forman como ejemplo.

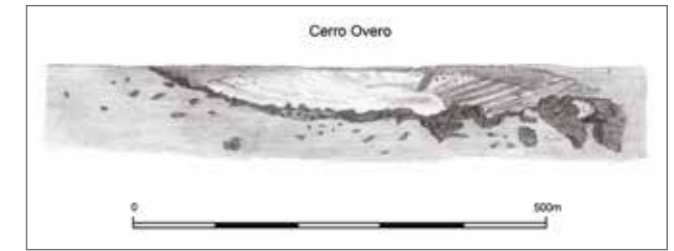


Figura 1. Cerro Overo de Lejía. Corresponde a un cráter de 600 m de diámetro y 150 m de profundidad formado al sureste de la Laguna Lejía en la cima de un cordón de rocas volcánicas de color rosado. El cráter está rodeado por una delgada capa de bombas piroclásticas basálticas de color negro. Este volcán, del tipo "maar", es comparable con el "hoyo en la tierra" con que todo volcán inicia su trayecto constructivo.

Los volcanes son, en cierta forma, como las personas ya que están vivos, tienen personalidad y carácter, el que, como en las personas, puede ser cambiante. Los volcanes crecen y se envejecen, algunos son bajos, otros gordos, algunos son grandes en tanto otros son desaliñados o están rotos. Su forma, tamaño y los productos de sus erupciones siempre cuentan una historia. Tal vez hablen de una vida corta y sin complicaciones o de una vida compleja y larga, con cambios de carácter o estilo eruptivo. Pueden ser hermosos o ni siquiera parecer un volcán, pero todos empiezan como un hoyo en la tierra, como lo es hoy Cerro Overo de Lejía en el norte de Chile (Figura 1). Cerro Overo es un cráter de 600 m de diámetro y 150 m de profundidad ubicado al sureste de la Laguna Lejía, en la cumbre de un cordón formado por rocas volcánicas de color rosado conocidas como ignimbritas. El cráter está rodeado por un halo irregular de bloques densos, sueltos de lava de color negro (bombas piroclásticas), eyectadas violentamente durante una única erupción explosiva cuando se formó el cráter, en algún momento durante el Holoceno (últimos 11.000 años). Aunque este cráter no es visible hasta que se alcanza su borde, es igualmente un volcán, un tipo especial

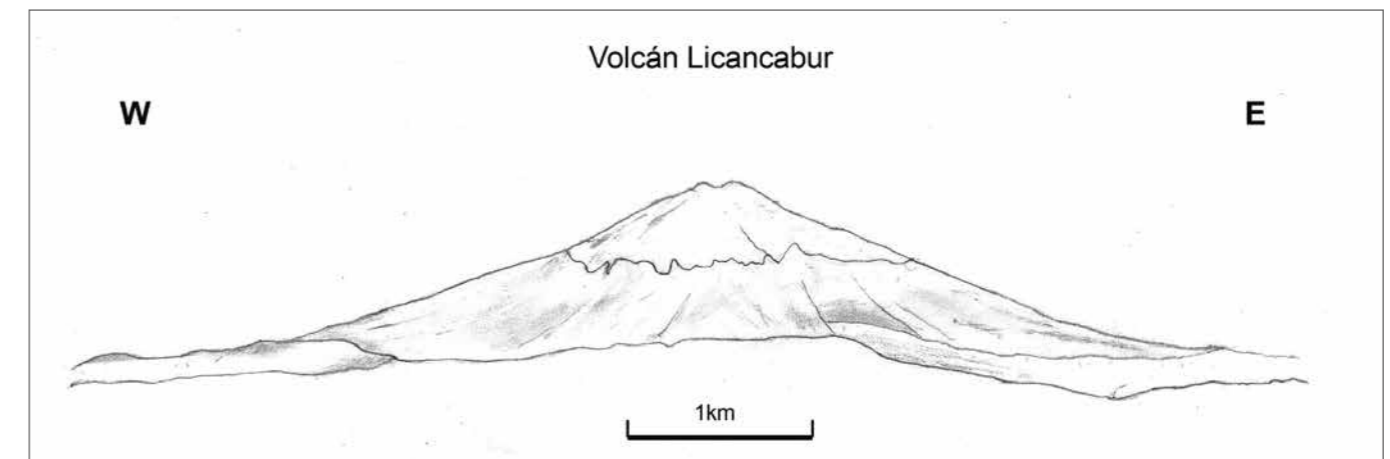


Figura 2. El Licancabur es un notable volcán cónico simétrico compuesto o estratovolcán que sobresale en el horizonte al este de San Pedro de Atacama. Con sus 6-8 km de diámetro basal es al menos 10 veces más grande que el Cerro Overo. Se eleva 1.700 m sobre su base, con laderas de pendiente fuerte y un cráter de cumbre que contiene una laguna de agua dulce. Por muchos años ha sido considerado sagrado por los pueblos originarios de San Pedro de Atacama y los Incas, como lo evidencia la existencia de altares y muros de piedra de fines rituales construidos en su cumbre de 5.916 m. En kunza, lengua de los Atacameños, Licancabur significa "montaña de la gente de las alturas".



de volcán denominado maar. En contraste, el hermoso cono simétrico del volcán Licancabur que destaca en la parte alta del Altiplano, al este de San Pedro de Atacama, tiene una forma volcánica más típica (Figura 2). El volcán Licancabur es cónico, con una sección basal subcircular, de 6-8 km de diámetro y se eleva 1.700 m sobre su base, con laderas de pendiente fuerte. En la cumbre tiene un cráter de 400 m de diámetro en cuyo interior se encuentra una de las lagunas de agua dulce más altas del mundo. El Licancabur es un volcán de tipo compuesto o estratovolcán, con un único centro de emisión o cráter central y que fue construido por la erupción sucesiva de flujos de lava alternados con los productos de erupciones más explosivas (flujos y depósitos de caída piroclásticos) que se extienden radialmente desde el centro de emisión. Las coladas de lavas de etapas tempranas se extienden hacia el oeste por hasta 16 km mientras que en etapas recientes la alternancia de coladas cortas y depósitos piroclásticos construyeron el cono que caracteriza este edificio volcánico. 60 km al sur del volcán Licancabur se ubica el volcán Lascar, el más activo del norte de Chile. Su forma es muy diferente a la del Licancabur (Figura 3) como resultado de una evolución más larga y compleja. El Lascar es un volcán compuesto y complejo elongado en dirección casi E-O, construido a lo largo de más de 200.000 años por productos emitidos de múltiples cráteres espacialmente cercanos. A lo largo del tiempo, el centro de emisión de este volcán se ha desplazado a lo largo del lineamiento ESE-WNW, dando origen a un sistema de 5 cráteres anidados y dos conos truncados, superpuestos (Figura 4). El edificio tiene 6,5 x 5 km de diámetro con una altura máxima sobre su base de 1.400 en el flanco occidental y solo 600 m en el flanco oriental. Los cráteres de la cumbre tienen diámetros variables entre 400 y 900 m, el central de los cuales muestra persistente

actividad fumarólica, más visible durante las mañanas. Durante su evolución y construcción el volcán Lascar ha sufrido muchos cambios, además del desplazamiento del cráter. En etapas tempranas su estilo eruptivo fue principalmente efusivo con la producción de notables coladas de lava de hasta 16 km de largo, de las cuales solo se preservan cerrillos discontinuos formados por bloques redondeados hacia el oeste del volcán. Hace unos 25.000 años su estilo eruptivo cambió a uno más violento y fuertemente explosivo con la formación de una columna de más de 30 km de altura, rica en fragmentos piroclásticos pumíceos de alto contenido de sílice (dacitas). El colapso de esta columna dio origen a un voluminoso flujo piroclástico que viajó unos 30 km hacia el oeste, hasta cerca del borde del Salar de Atacama. En abril de 1993 tuvo lugar la mayor erupción histórica del volcán Lascar, con una impresionante columna de más de 20 km de altura cuya parte alta se expandió para formar una nube tipo callampa, la que fue desviada hacia el este por los vientos de altura. El material piroclástico transportado por la pluma cayó mayoritariamente hacia el este del volcán, aunque las fracciones más finas (ceniza) cubrieron grandes extensiones en el noroeste de Argentina, alcanzando incluso el océano Atlántico, a 1.800 km de distancia. La base de la columna eruptiva colapsó sobre el volcán y se esparció por sus flancos a alta velocidad como un flujo piroclástico caliente. El depósito final de este flujo, que se muestra en color gris oscuro en la Figura 4, alcanza un máximo de 2-3 m de espesor y demoró 2 meses en enfriarse. Corresponde a una mezcla de pómez redondeada y bloques densos de lava inmersos en una matriz de ceniza volcánica de grano fino. Hacia el oeste fue canalizado por la quebrada Tumbres, a lo largo de la cual viajó 10 km y cubrió la fuente de agua del pueblo de Talabre, localidad que estuvo sin suministro de agua por aproximadamente 6 meses.

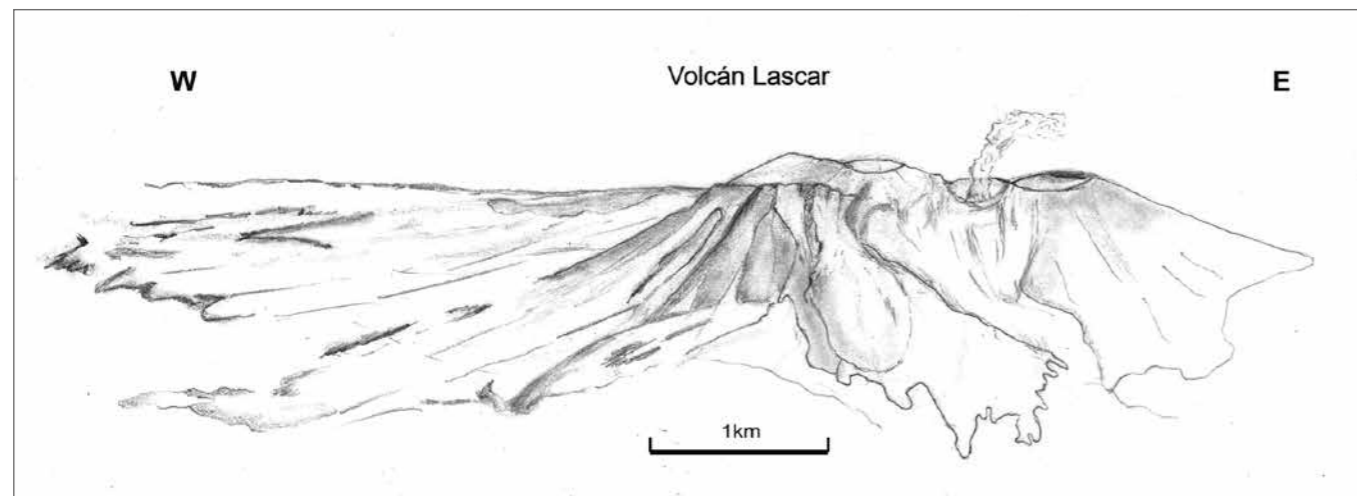


Figura 3. El Lascar es un volcán complejo y compuesto de larga vida, construido por numerosas erupciones de estilo variado a lo largo de sus más de 200.000 años de existencia. Está formado por dos conos superpuestos, coronados por 5 cráteres anidados. En quechua el nombre Lascar significa "lengua", en referencia a la colada de lava con forma lobulada eruptada en su flanco noroeste hace 7.000 años.

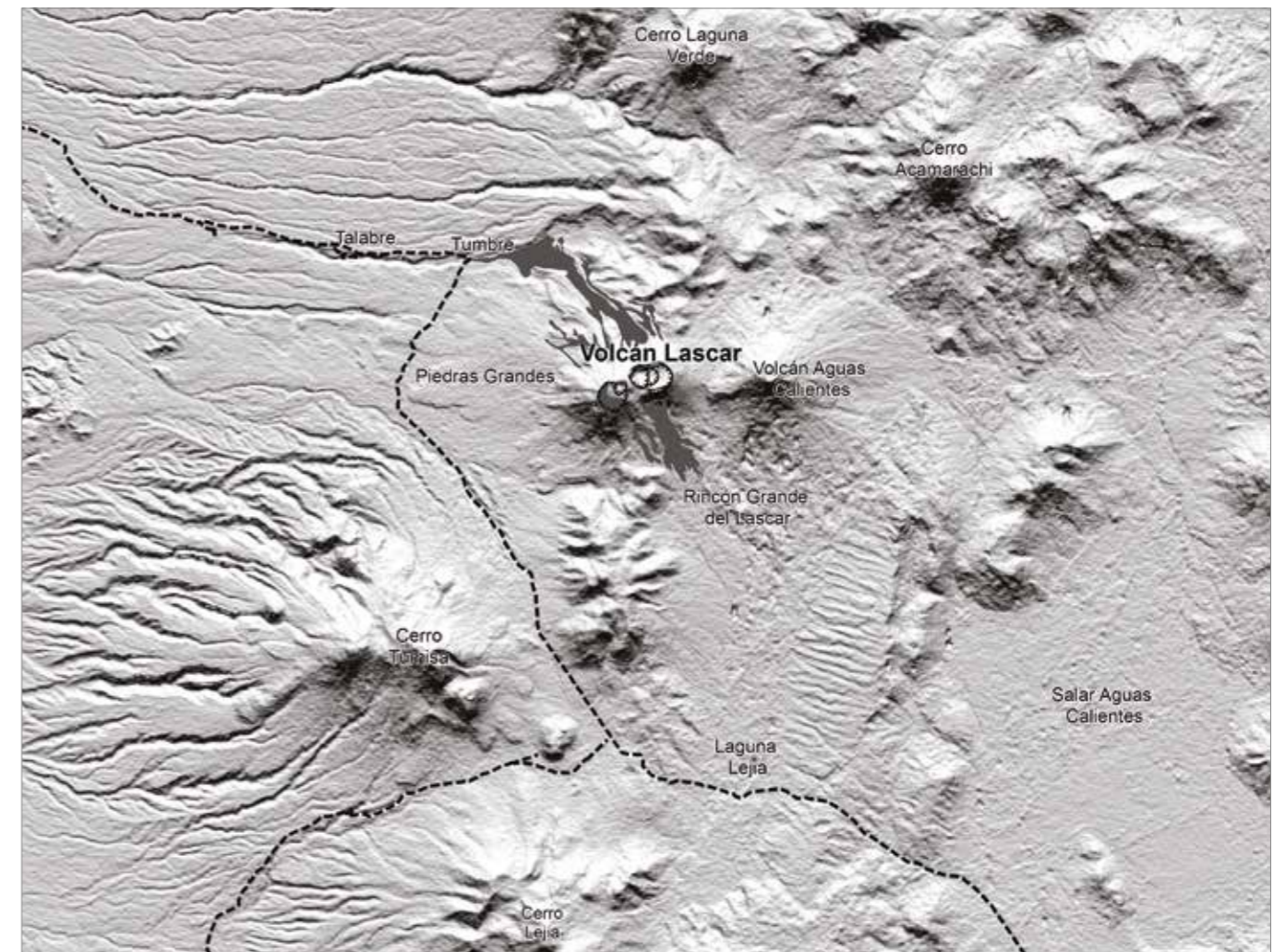


Figura 4. Imagen tridimensional del volcán Lascar y volcanes vecinos, construida en base a un Modelo de Elevación Digital de Terreno (DEM) que permite mostrar el relieve de un terreno mediante la interpolación de mapas de contornos digitales. En gris oscuro se muestra la distribución del flujo piroclástico de la erupción de 1993, canalizada hacia el oeste por la quebrada Talabre.

Sin embargo, no todos los volcanes se construyen mediante erupciones sucesivas. Algunos de ellos son monogenéticos, esto es formado durante una única erupción de horas, días y hasta años de duración que generalmente originan volcanes más pequeños, pero no por ello menos hermosos. En el Altiplano son comunes los domos, un tipo particular de volcán monogenético. Los domos son masas de lava relativamente pequeñas generadas en una única erupción de lava de alto sílice (dacitas y riolitas), característicamente demasiado viscosas para fluir y que por lo tanto, durante las erupciones se apila sobre y alrededor del centro de emisión. Este tipo de volcán tiene forma de bulbo, de cúpula o de domo, aunque algunos tienen una notable forma de panqueque de superficie plana. Ejemplos de distintos tipos de domos en el Altiplano son Negro de Barriales y Torta. Negro de Barriales es un domo tipo cúpula ubicado 13 km al sur del volcán Lascar. Corresponde a una masa de bloques de lava, de paredes de pendiente muy fuerte, con 370 m de altura, de base circular

de 1.700 m de diámetro y una razón de aspecto (alto/superficie) de 0,16. Ubicado cerca de los volcanes Tocorpuri, al norte de San Pedro de Atacama, el domo Torta es un domo tipo panqueque, de 300 m de altura y 4.200 m de diámetro máximo. Aunque su superficie es mayor que la del domo Negro de Barriales, tiene una tasa de aspecto mucho más baja (0,02), característico de este tipo de domos. Al igual que la mayoría de los domos tiene paredes empinadas cubiertas de bloques sueltos de lava y una superficie rugosa.

Chile, con sus aproximadamente 90 volcanes activos, maravillosos pero también peligrosos, es un país privilegiado, pero a la vez amenazado. Mantienen a los volcanólogos permanentemente ocupados....y para qué no decirlo....disfrutando en grande cada erupción.

DRA. MOYRA GARDEWEG P.
GEÓLOGA/VULCANÓLOGA PhD





desert 442



desert 542





ice 24



water 02

G L A C I A R E S P A T A G Ó N I C O S

El sentimiento del paso del tiempo y su urgencia me han traído a conocer y fotografiar como un testigo los glaciares de la Patagonia, uno de los lugares más remotos del planeta. El frío extremo se ha vuelto estos días parte de la temperatura de mi cuerpo. El viento es el latido constante del viaje, y el océano rugiendo, cambiante a medida que los glaciares se caen a pedazos. Despierta la naturaleza delante de mis ojos y su pulso sigue el ritmo de las mareas.

Se escucha siempre el crujir del hielo, al mismo tiempo viviendo y muriendo. Mientras más nublado es el día, más fuertes aparecen sus colores. No podía creerlo en mi primera salida: las olas eran enormes y podía sentir su incesante movimiento, en toda su pureza, profundamente en mi corazón. A veces me asusta sentir la fuerza de la naturaleza como una respuesta viva a su actual devastación. El agua, el hielo y el cielo, atados como una cascada en eterno movimiento.

Los glaciares hacen ver también lo que ya no existe, lo que ya se ha derretido. Todo ha sido tan dramático, tan hermoso, tan único, y todo se trata del tiempo: lo que ves ahora ya no estará más tarde y será inútil volver, esa imagen ya se habrá perdido. Dibujadas y esculpidas por el mar y el viento, estas dramáticas formas naturales que immortalizo en mis fotografías ya nunca serán las mismas, testigos efímeros de la desaparición de los campos de hielo.

Esa desaparición permanece en nuestra memoria y nos hace ver nuestro mundo con una nueva perspectiva. La fotografía ha renovado mi vida, mostrándome la esencia de la naturaleza cada día. Y a través de ella he ganado un tremendo respeto por cada momento en el tiempo. Al fotografiar comienzo a descubrir un mundo no solo visto por mis ojos sino también descubierto con todos mis sentidos. Gracias, fotografía, por traerme de vuelta mi vida.

D. L-R. Punta Arenas, 2008





ice 118



ice 30



RESPIRAR

La fotografía de Denise Lira-Ratinoff nos presenta este país angosto, en la convergencia de la placa oceánica de Nazca con la placa continental de Sudamérica, flanqueado por frías corrientes oceánicas, altas montañas y volcanes activos, con sus climas fabulosamente contrastantes desde el desierto más seco hasta el bosque hiper-húmedo de la Patagonia y también hogar de un remanente de hielo viejo.

Como una climatóloga interesada en comprender la evolución del clima terrestre, este paisaje es un laboratorio natural con innumerables registros y pistas, y que se encuentra bellamente capturado en estas fotografías.

Estas imágenes son una experiencia esencial y emocional donde vemos las *esferas* físicas de nuestro planeta: criosfera, litosfera, hidrosfera. Todas son moldeadas por la vida e influenciadas por ella a través de varios ciclos, que a su vez sustentan el planeta.

La exposición de Denise lleva el nombre de *respirar*, lo que resulta muy inspirador y profundo. Debido a que todos los procesos biológicos necesitan ciclos, éstos siempre vienen en pares: la respiración es la reacción opuesta a la fotosíntesis. La fotosíntesis usa agua y dióxido de carbono para producir oxígeno y “azúcares” (material orgánico), y cuando respiramos usamos este “azúcar” y oxígeno y lo transformamos de vuelta en agua y dióxido de carbono. Pero es la naturaleza dinámica de nuestro planeta, con sus placas tectónicas, sus continentes en colisión, la subducción de las placas oceánicas, el crecimiento de montañas y las erupciones de volcanes la que finalmente permite que este ciclo se cierre y, por lo tanto, que la vida exista. Como dice uno de los principios de las ciencias climáticas: *la vida en la tierra depende de y está influenciada por el clima y a su vez lo afecta*.

Las montañas, los volcanes, los glaciares, los desiertos y los océanos están en constante movimiento y transformación. Los volcanes conectan la tierra profunda con la superficie, permitiendo que los gases y la masa puedan ciclar. Su forma, estatura, colores y olores son un regalo para nuestro paisaje especial, y un recordatorio de que transitamos brevemente en un planeta que ha estado vivo por millones de años.

La combinación de las frías corrientes oceánicas a lo largo de la costa del Pacífico de Chile y las altas montañas que inhiben la entrada de humedad del Amazonas, conduce al desierto más seco del mundo: el desierto de Atacama. En contraste, el sur austral alberga los campos de hielo de la Patagonia Norte y Sur, remanentes del manto de hielo patagónico, que existió hasta hace 17.000 años, al final de la última edad de hielo.

En un siglo donde la huella humana se puede reconocer por todas partes, y ver cómo el poder humano para transformar la naturaleza ha aumentado a una fuerza sin precedentes, la belleza de la naturaleza en estas imágenes produce una profunda emoción en mí, gracias Denise.

MAISA ROJAS CORRADI

CLIMATÓLOGA

Breaking ice



“Esta secuencia de hielo que cae nos recuerda las constantes transformaciones que tienen lugar en nuestro planeta. La materia no es creada ni destruida, sino transformada.

La vida evolucionó hace unos 3.800 millones de años porque la Tierra está en la distancia correcta al sol, tiene agua líquida y permite ciclos.

¡La naturaleza tiene mucho que enseñarnos a los humanos!”

MAISA ROJAS CORRADI
Climatóloga



ice 133



ice 04

DENISE LIRA-RATINOFF: LA VIDA INTERIOR

Al seguir de cerca el trabajo que Denise Lira ha realizado en estos últimos años, he podido constatar cuán comprometida ha estado con la historia de su país, al punto de convertirlo en objeto de sus más complejas elaboraciones, mediante un estiramiento nocional de lo sublime. Y no podría ser de otra manera. Como sostiene Remo Bodei¹, “Existen lugares que la mayoría de los hombres han evitado durante milenios y ante los cuales han experimentado temor y espanto: las montañas, los océanos, los bosques, los volcanes, los desiertos. Inhóspitos, hostiles, desolados, evocan la muerte, humillan con su amplitud, amenazan con su poder, recuerdan a cada cual su pasajera y precaria existencia en el mundo. Sin embargo, desde principios del siglo XVIII estos *loci horridi* empiezan a ser frecuentados de forma deliberada y percibidos como «sublimes», dotados de una belleza más intensa y seductora. Esta radical inversión del gusto no tiene, con todo, una relevancia exclusivamente estética: implica un nuevo modo de forjar y consolidar la individualidad gracias al desafío lanzado a la grandeza y al dominio de la naturaleza”.

“... Miedo y aventura muestran una vez más cómo el frágil ser humano –siempre expuesto al fracaso y a la caducidad, siempre en marcha de lo conocido a lo desconocido-- es capaz de triunfar sobre obstáculos que se antojaban insuperables. ...”

“Después de haber tocado el cenit, las teorías y la sensación de lo sublime conocen un eclipse en el momento en el que parece invertirse el equilibrio de fuerzas: cuando la humanidad occidental cree haber empezado a derrotar a la naturaleza inmensa y espantosa desvelando sus secretos ocultos y sojuzgando sus energías rebeldes. Lo sublime se traslada entonces, cada vez más, de la naturaleza a la historia y de la historia a la política.”

En las clases terminales de filosofía en la enseñanza secundaria se le enseña a los estudiantes a leer a Descartes. Es usual el recurso al análisis textual de una cita en la que para Descartes, el hombre deviene “*maître et possesseur de la nature*” (amo y poseedor de la naturaleza). Sin embargo, ni la naturaleza ni la técnica son hoy la misma y debemos rendirnos a la evidencia de no tener control sobre la técnica, cuya lógica auto reproductora ha puesto en peligro a la propia naturaleza.

Denise Lira nació en Chile. Vive y reside, gran parte del año, en su país natal. Sin embargo, es una viajera cuyos desplazamientos evocan la euforia de la infancia, para la que el mundo es un yacimiento de maravillas por descubrir, en la era en que ya todo parece haber sido descubierto.

De modo tal, que se arriesga todavía a emprender unas travesías por lugares extremos que han llegado “tarde” a la Historia, abandonando los lugares amenos para enfrentar los lugares hórridos, fuera de toda proporción, que todavía se sustraen a la presencia de la corporalidad: los desiertos y los océanos australes.

Exactamente un siglo después de las primeras acometidas tecnológicas de envergadura en el continente sudamericano realizadas por el impulso de los capitales británicos en el norte salitrero del país y por los imperativos de seguridad marítima de la Navy, en los mares del Sur, Denise Lira se obligó a trascender la banalidad de lo cotidiano mediante un distanciamiento que le proporciona la consistencia de las imágenes primordiales, buscando confirmar su propio valor.

Siguiendo al propio Remo Bodei, “la reafirmación de uno mismo ante los peligros representa una estrategia para dar consistencia al propio yo, para no dejarse atemorizar por las asperezas y las insidias de la existencia”.

De este modo, lo que alcanza a encajar es su personal diagrama con la universalidad de una cosmología en la que encuentra su lugar, como ya he señalado, entre el desierto y el océano austral, que nos acerca a las catedrales de hielo modeladas por vientos enfurecidos, amenazando cancelar todo retorno posible a la Ciudad. En el norte y en el sur, los vientos modelan la imagen de su propia reproductibilidad. Sin embargo, sobre la superficie de los hielos, el calentamiento global hace brillar los estados de la materia, de modo que la amenaza de desaparición actualiza la derrota del héroe cartesiano. El derretimiento de los hielos es como un estado del alma que se abandona, que pierde su densidad. En cambio, en el desierto, la sed agrieta los labios y hace que los hombres comiencen a delirar; sin embargo, es también lugar de purificación y de elevación de las almas. Es por eso que los anacoretas buscan el contacto con Dios a través de la luz directa, de modo que el dios graba en su espíritu su palabra, porque es el primero que escribe con la luz (photo/grafía) para reforzar la vida interior.

JUSTO PASTOR MELLADO CRÍTICO DE ARTE / CURADOR INDEPENDIENTE

¹ BODEI, Remo, “Paisajes sublimes: el hombre ante la naturaleza salvaje”. Biblioteca de Ensayo Siruela, Ediciones Siruela, 2011.





water 884



water 66

O B S E R V A N D O E L O C É A N O

Octubre caluroso, 28 horas seguidas manejando desde un estado a otro para llegar al destino deseado, rumbo al Caribe.

Ya con los pies en el barco. En el centro del océano, dentro de tanta inmensidad y con el cuerpo al ritmo del movimiento en alta mar, me siento entregada a la música del agua y sus misterios a lo largo de las horas.

Observar es una forma de escuchar, y escuchar es un acto de humildad: ¿qué nos dice el océano? Inicio un sinfín de preguntas a mí misma: ¿cómo mostrar, desde mi punto de vista, estas aguas tormentosas, pasivas, coloridas, eufóricas, profundas, ruidosas, sanadoras...? Nunca encontré una respuesta racional. Ella está en las imágenes que reflejan ese observar y escuchar. Este encuentro de los sentidos con lo imprevisible.

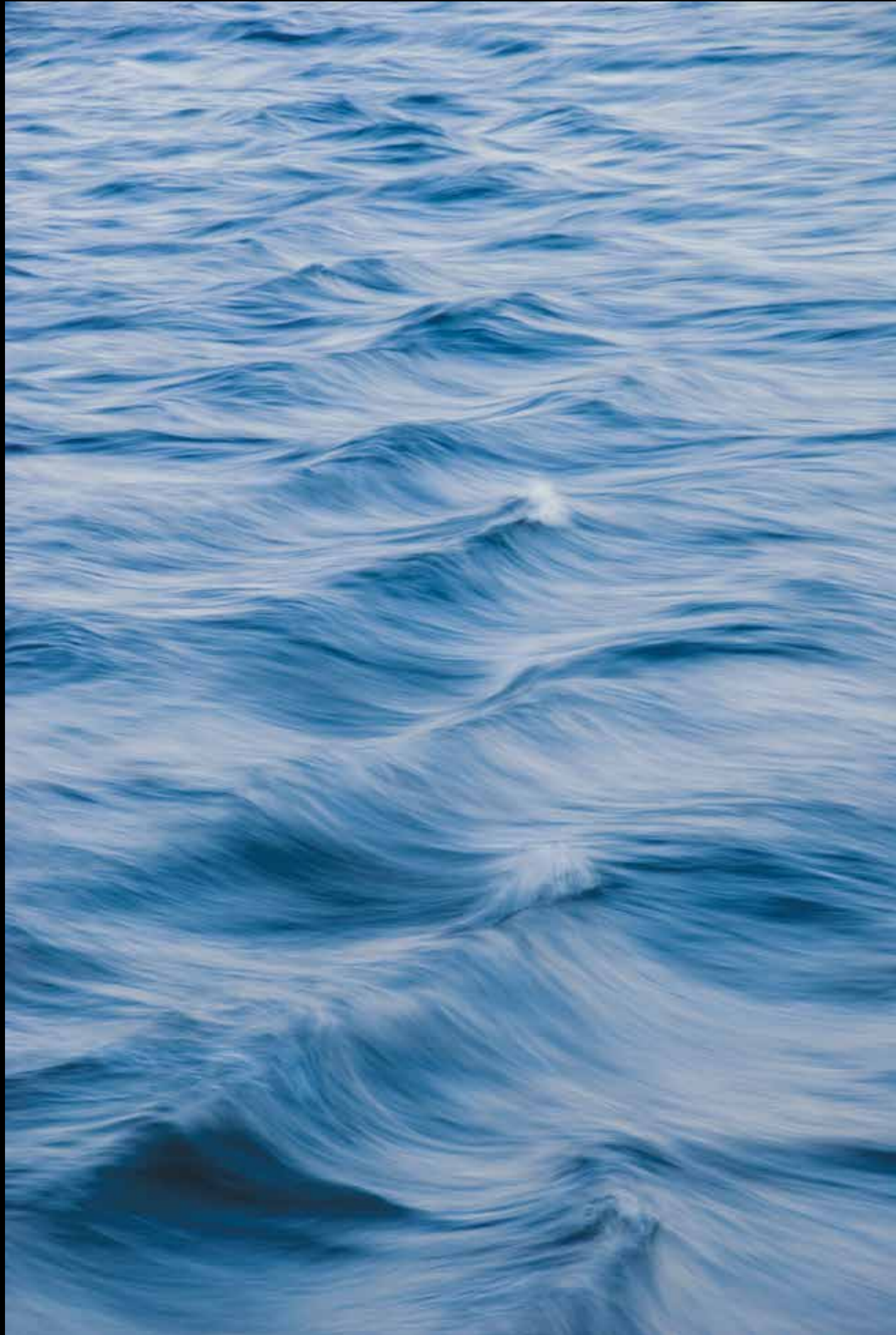
Sin agua no hay vida, desde allí parte mi trabajo. Esta es una realidad que no necesita traducción, mi trabajo es en un lenguaje universal. La importancia del tiempo, del darse tiempo, y de cómo el tiempo modifica lo que veo y muestro. Lo esencial, aquello que busco, reside entre la simplicidad de la imagen y el misterio de la realidad, la que presento sin una identidad definida.

El agua me enseñó, aquí como en otros océanos, que no se contiene a sí misma, que no tiene límites y que por eso mis fotografías capturan mares infinitos.

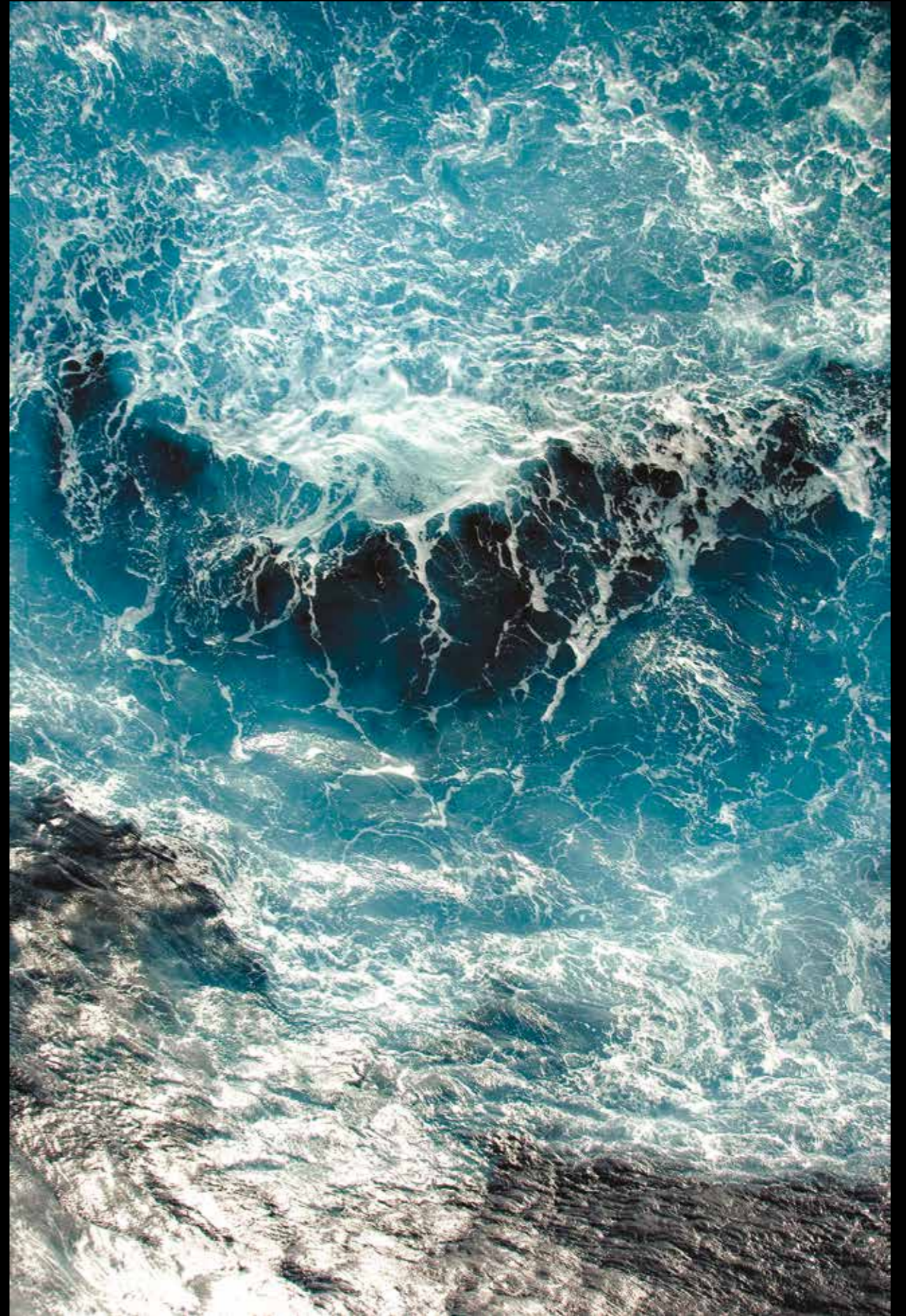
Texturas, formas y colores. Espacio, movimiento, ritmo y equilibrio. Son algunos de los elementos que puedo encontrar en la naturaleza, combinados durante este estado de contemplación, con la clara conciencia de ser testigo de cada momento durante su captura. Siento que esto me lleva a otra forma de libertad creativa..

D. L-R. Fort Lauderdale, 2010





water 16



water 69

COLORES

Denise es una artista que desde muy joven viene experimentando en su búsqueda y desarrollo, con muchos materiales, técnicas y formatos, con una particular inquietud y paciencia en su voluntad, geométrica y de equilibrios repetidos, expresando así su mirada tan única y llena de significados, lo que la hace una creadora tan integral como sorprendente en sus resultados.

Parte de mi experiencia creativa con ella, incansablemente perfeccionista en todo momento y siempre un paso más adelante para torcer y superar lo conocido, es desde la perspectiva del medio audiovisual en roles de directora de arte y en otros múltiples proyectos paralelos. Su reflexión compartida resulta muy estimulante al abordar una propuesta, porque no teme arriesgar en proponer combinaciones de formas a la inversa, siempre en un diálogo muy fructífero, de gran dinamismo y felicidad. Curiosamente, de mucha felicidad.

Compartir con Denise cada proyecto ha sido sencillamente maravilloso; verla en acción es un claro ejemplo del manejo de la voluntad y positivismo en lograr cosas imposibles, en tiempos irreales, y que sin embargo siempre estarán cuando se requieran.

Cuando los colores emergen frente a ella, en forma de cascada y ejecutando una danza a la espera de ser descubiertos... entonces es innato en Denise abrir su mano y atrapar el color más apropiado, con esa percepción que excede y desborda un pensamiento lógico, para luego aplicarlo, plasmarlo y cubrir superficies.

Su mirada fotográfica ha sido siempre una búsqueda de aquella luz perfecta, la que no siempre está disponible al primer intento, transitando parajes de hielos, arenas y aguas, normalmente en horas insólitas, que se anuncian y dejan ver sólo a ojos de mirada adecuada.

Testigos de esa abstracción, observamos ese bello momento que Denise nos ofrece y comparte, desafiando con su mirada más íntima la materia y la forma, permitiéndonos dejar a un lado la definición racional de la obra.

Me encanta escuchar y experimentar sus preguntas: ¿Qué es esto? ¿Hielo? ¿Acero? ¿Agua? ¿Un dibujo?... Cascada de colores y formas en armonías sin igual en un mensaje trascendente. Nacimiento de ideas... Elegir... Armonizar, en ese acto poético que hace posible un diálogo entre los colores y sus múltiples tonalidades. Y movimientos...

Desiertos: vastedad, alturas, falta de oxígeno, excesos de frío y calor...

Hielos, ya no tan eternos: lamento silencioso, fragilidad. Testigos de tiempos remotos, esculpidos por lluvias ancestrales...

Océanos: conciencia, preservar, limpieza. Unificar a la humanidad. Carreteras flexibles de los vientos sobre las aguas...

Hay también en la mirada de Denise un lado crítico, un tremendo grito silencioso a través de esos recuerdos traídos desde siempre por ella, desde tiempos antiguos a un presente incómodo, para hacernos ver un planeta que se queja por cómo lo tratamos. Entonces el amable eco de su obra es además un llamado a la conciencia humana, pidiendo cuidado con nuestra nave madre. Testigos de esos momentos únicos son esas fracciones de tiempo que vive Denise cuando captura una imagen, y que más tarde expresa en cada una de sus obras, cuando nos lo revela en tiempo presente.

Hay seres que son mensajeros y Denise es uno de ellos: caminan levitando, sonríen mucho, marcan ritmos de tiempo inusuales y finalmente armonizan con todo lo que los rodea.

Gira y sale de viaje... flota... ya no toca el suelo... va entre nubes en un cielo rojo.

Como sus pinturas iniciales, colmadas de pintura blanca y negra, nos representan lo que para ella es el alma y como estaría contenida en un cuerpo. Veinte años enrolladas en sí mismas, conteniendo también líneas rojas, como un mensaje detenido en el tiempo. Esas almas también flotan, giran y salen de viaje... y tampoco tocan el suelo.

Te amo, mi bella Denise.

PATRICIO AGUILAR

DISEÑADOR Y DIRECTOR DE ARTE / SUPERVISOR DE EFECTOS ESPECIALES PARA CINE (SFX)

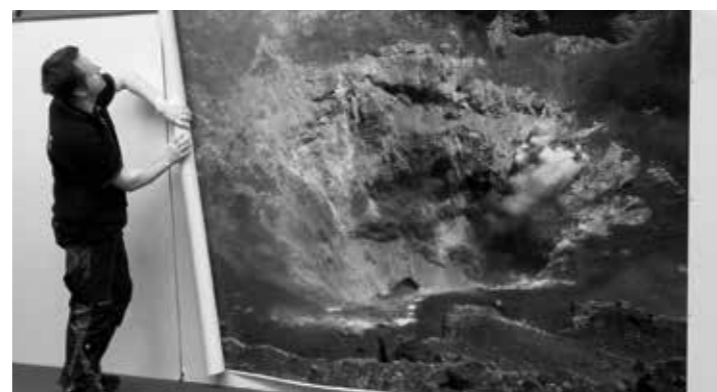
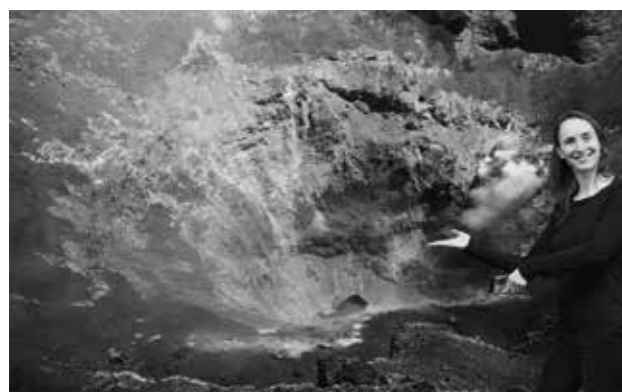
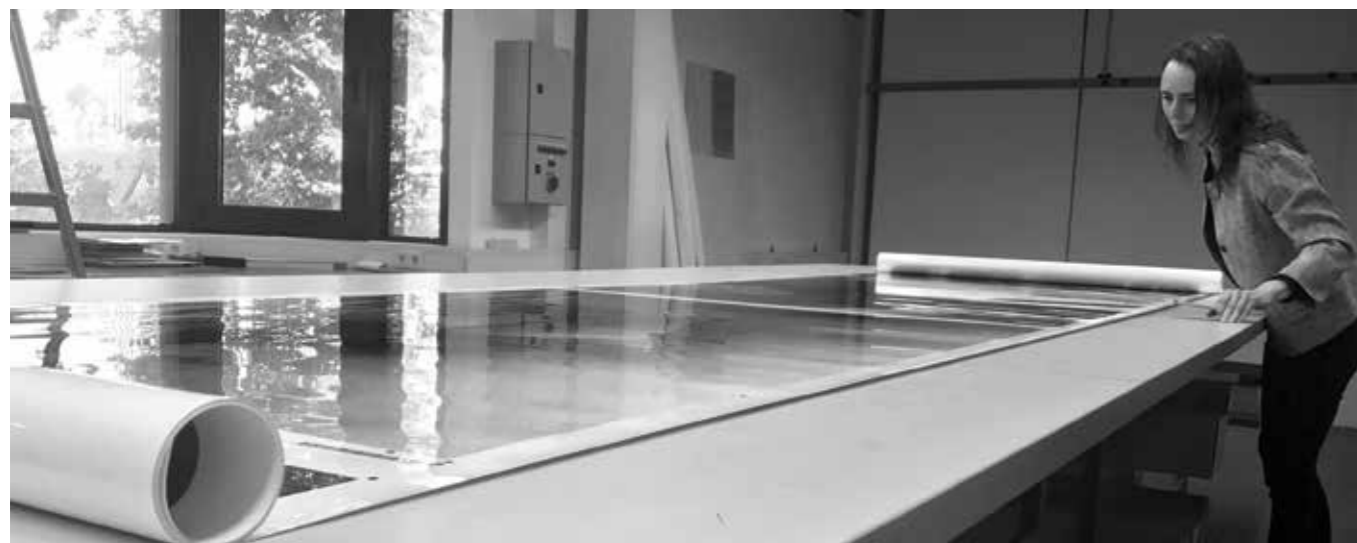


water 72



water 902





GRAN CALIDAD PARA GRANDES VISIONES

El mundo esta repleto de magia esperando que nuestros sentidos se agudicen.

W. B. Yeats.

Las palabras se traducen tan precisamente como pueden ser articulados un tema o sentido, sin embargo carecen de expresividad con respecto a la imagen, que prevalece.

Denise captura aspectos y paisajes de nuestro planeta en sus fotografías que no han sido anteriormente observados. La asombrosa geografía de Chile, por ejemplo, con su verdadera belleza y escala, ha sido vívida y evocativamente capturada en esta serie.

El paso de intervalos de largo tiempo es evidente en la práctica de Denise, invitándonos silenciosamente a este momento inmediato, deteniéndonos para reconocer y sentirnos humildes por la grandeza del planeta, mientras meditamos respecto a nuestra propia fragilidad e insignificancia. Ella logra crear estas obras magnificas, usando su cámara, valentía y perseverancia, atravesando paisajes que son inaccesibles sin serio entrenamiento, determinación y enfoque; su disciplina, energía sin fin y visión permiten que se logre el perfecto matrimonio de las maravillas de la naturaleza y arte fotográfico.

En Grieger de Dusseldorf, tenemos el orgullo de asociarnos con eximios fotógrafos de arte de todas partes del mundo y trabajamos en forma activa con el artista para desarrollar soluciones que resalten sus obras. Estamos muy orgullosos de haber trabajado con Denise en esta serie, que fue completada en un periodo de varias semanas. Cada fotografía, pulgada por pulgada, hasta reproducciones de grandes formatos de 270 x 180 cm, fueron hechas digitalmente por Denise y nuestro equipo de Arte, antes de ser finalmente ampliadas por nuestro equipo de producción.

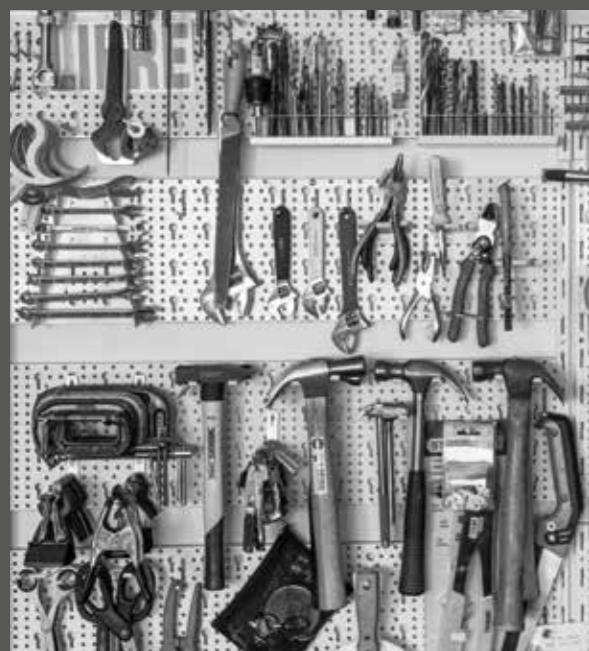
El efecto de profundidad proviene de la selección de materiales que hace Denise –una combinación de vidrio acrílico de 6 mm, alto brillo, Papel Fuji Flex de alto contraste, DIASEC montado con AluDibond, presentado sin un marco para lograr una impresión sin bordes de la imagen.

Grieger es el titular con licencia exclusiva y registrada de DIASEC en Alemania, que produce una impecable unión de imágenes utilizando impresores expertos y técnicas de montaje.

HANNAH PIERCE

EQUIPO GRIEGER DUSSELDORF, GERMANY





DENISE LIRA-RATINOFF

Nacida en Santiago, Chile.
Estudios en Chile y EE.UU.
Vive en Santiago y trabaja en Chile, Estados Unidos y Alemania

- Dibujo y pintura
- Intervenciones
- Instalaciones / Arte Público
- Fotografía

INVESTIGACIONES ARTÍSTICAS

2012-2013 Atacama, Expeditions, Chile
2012-2013 ALMA, Atacama Large Millimeter Array, Chile
2013-2014 Atacama Walks with Shepherds, Chile
2009-2011 Oceans, Expeditions, Worldwide
2007-2008 Glaciers, Expeditions, South America
2001-2003 Vineyards, Expeditions, Chile

MENCIONES Y PREMIOS

2016 Nomination at the 10th Annual International Color Awards, with her photograph ALMA (The Atacama Large Millimeter Array), North of Chile, Worldwide
2015 Honorable Mention at the 9th International Award Honoring Color Photography, with her photograph Atacama Desert from the Trilogy Natural Cycles of Nature.
2011 Nomination at the 5th Annual Photography Master Cup, The International Award Honoring Color Photography, with her photograph Ice 24 from the series Glaciers, Worldwide
2008 Best Art Event of the Year, Critics' Picks, Creative Loafing, Atlanta, GA, USA
At First Sight II (video + sound and photography Installation), Loading Dock, 1280 W Peachtree, Atlanta, GA, USA
2006 Purchase Award Darby Bank & Trust Company (Photography), Savannah, GA, USA
2000 Commission for Chilean Government for a Monumental Installation, Santiago, Chile
1999 Awarded Best Young Artist, First Prize, XXI National Competition of Art, Chile
1998 Honorable Mention, XX National Competition of Art, Chile
1997 Honorable Mention, XIX National Competition of Art, Chile

SELECCIÓN EXPOSICIONES INDIVIDUALES

2017 Breathe-Respirar (Photography Installation + Video + Sound). Galería Patricia Ready, Santiago, Chile
Sand, Ice, Water (Photography Installation + Sound), Curator Veronica Cuomo Grunauer. Zurich, Switzerland
2016 Sand, Ice, Water (Photography Installation), Quilvest Wealth Management, Santiago, Chile
2013 Oceans (Photography Installation), Plaza San Pedro de Atacama, World Water Day, North of Chile, Chile
2010 Art and Time I, At First Sight, Curator Mar Morosse (Multi-Channel Video + Sound and Photography), New York, USA

2008 Elements (Photography), Hagedorn Foundation Gallery, Atlanta, GA, USA
At First Sight II (video + sound and photography Installation), Loading Dock, Atlanta, GA, USA
2006 At First Sight (Sound + Photography Installation), Galeria Patricia Ready, Santiago, Chile
2004 MoViendo (Photography Installation), Espacio Enrique Concha, Santiago, Chile
2002 Chepica Bermuda (Photography, Video + Sound and Nature Installation), Galeria Artco, Lima, Peru
2000 Nictagenia (Installation), Red House Museum (Museo Casa Colorada), Santiago, Chile

SELECCIÓN FERIAS DE ARTE / FESTIVALES

2011 The Armory Show, New York, United States
Galeria Isabel Aninat (Photography Installation)
2010 Pinta London, The Modern & Contemporary Latin American Art Show, London, UK
Galeria Isabel Aninat (Photography Installation)
2009 Pinta New York, The Modern & Contemporary Latin American Art Fair, New York, United States
Galeria Isabel Aninat (Photography Installation)
2008 4th SP-arte, International Art Fair, Sao Paulo, Brazil, Galeria Florencia Loewenthal (Photography Installation)
2006 FOTOAMERICA 2006, 2nd Festival of Photography, Galeria Patricia Ready, Santiago, Chile
At First Sight I (Sound + Photography Installation),
2005 ArteBa 2005 14th Edition Contemporary Art Fair, Buenos Aires, Argentina (video + sound and photography Installation)
2002 III Bienal Iberoamericana de Lima, Peru, Galeria Artco, Chepica Bermuda (Photography, Video + Sound and Nature Installation)

SELECCIÓN ARTE PÚBLICO

2006 Vineyard (Multi-Channel Video + Sound and Photography), Memorial Health Hospital, Hoskins Biomedical Center. Savannah, GA, USA
Grass (Multi-Channel Video + Sound and Photography), Memorial Health Hospital, Savannah, GA, USA
Vineyard (Multi-Channel Video + Sound and Photography), Duggal Visual Solutions, New York, USA
2003 Vineyard (Multi-Channel Video + Sound Projection), LAN Chile, Music & Wine, Santiago, Chile

2000 Straw House. Monumental Public Installation in the middle of the Highway, Collaboration project with Chilean video artist Isabel Garcia. Santiago, Chile

EXHIBICIÓN DE PORTAFOLIO/ARTISTA INVITADO

2017 La evolución histórica de la fotografía femenina como manifestación artística, invited by National Museum of Women in the Arts, UBS & Christie's. Santiago, Chile
Diary of an Ephemeral Road, Artist Talk, February, Zurich, Switzerland
2016 Diary of an Ephemeral Road, Exhibition & Artist Talk, Quilvest Wealth Management, Santiago, Chile
2013 Savannah College of Art & Design, Artist Talk & Portfolio Reviews, Silver & Ink Event, Savannah, GA, USA
Aconcagua Summit 2013, Portillo, Chile
2008 Skorpions III, Artist Talk about the series Glaciers, South of Chile, Chile

SELECCIÓN EXPOSICIONES COLECTIVAS

2017 Photography Museum NRW-Forum, Grieger Relaunch. Düsseldorf, Germany
Waves and Ripples, Enrique Rivera Curator. Jica Global Plaza, Tokyo, Japan
2010 Christie's Green Auction, A Bid to Save the Earth, Christie's New York, USA
2008 Waterscapes, Gallery Walk at Terminus, Marianne Lambert, Curator. Atlanta, GA, USA
2007 Route 68 - Km 9 (Video Screening), High Museum of Art, Atlanta, GA, USA
Small Works, Casa de Cultura, Alamos, Sonora, Mexico
Photographers Now, Musee de l'Elysee, Lausanne, Switzerland
Photography Show, The Defoor Centre, Atlanta, GA, USA
2006 Levitation, The Starlander Gallery, Savannah, GA, USA
Incisiones, Museo de Artes Visuales MAVI, Santiago, Chile
2002 Foto Vision, Club Empresarial San Isidro, Lima, Peru
2000 Expecta 2000, Arturo Duclos, Curator. Galeria Animal, Santiago, Chile
Arte para Videntes, Arte para no Videntes, Galeria Ventura Lavalle, Santiago, Chile
Libros de Artistas Latinoamericanos, (Latin American Book of Artists). Galeria Petroperu, Lima, Peru
1999 Laboratorio 8, Galeria Balmaceda 1215, Santiago, Chile
Arte Joven (Young Art). National Museum David J. Guzman, San Salvador, El Salvador
XXI National Competition of Young Art and Poetry, Valparaiso, Chile
1998 Bi Regional Exhibit, Museum Emiliano Guiñazu, Casa de Fader, Mendoza, Argentina
1997 Dialogos del Oficio, Galeria Luz y Oficio, Havana, Cuba

SELECCIÓN PUBLICACIONES

2011 **sand ice water**, Photography Book by Denise Lira-Ratinoff. ISBN: 978-956-368-315-8.
At first sight – Denise Lira-Ratinoff, Arte Global Al Limite Magazine, March-April Issue 47, pgs. 108-115, Chile
2010 Pinta London 2010 The Modern & Contemporary Latin American Art Show, Catalogue, Galeria Isabel Aninat G-04 pgs. 28-29, UK
Christie's Green Auction "A Bid to Save the Earth", Catalogue Silent Auction Highlights, Lot # 200058, New York
2009 Pinta New York 2009, The Modern & Contemporary Latin American Art Fair, Catalogue, Galeria Isabel Aninat M-20, pgs. 34-35, USA
A Visual Dialogue between Life & Death: Colectivo Aninat & Swinburn and Denise Lira-Ratinoff, Arte Global Al Limite Magazine, Nov-Dec Issue 39, pgs. 90-91, Chile
Feria Pinta 09, New York, Al Limite newspaper, nov. n#53 pg. 10, Santiago, Chile
Wine Lovers (Water 02 Photograph), Placeres Magazine, pgs. 28-29, Santiago, Chile
2008 10 Years, Catalogue Galeria Balmaceda, pgs. 46-49, Santiago, Chile
16:03:27, Photography Book by Denise Lira-Ratinoff. ISBN: 978-956-319-249-0. Publisher: Openmade, Chile
At First Sight II, Arte al Limite Magazine, March/April 2008, Issue 30, pgs. 74-75, Chile
At First Sight II, Photograph Magazine, March/April 2008, Vol 5 number 4, pg. 131, USA
EXPO Arte al Limite 08, Arte Al Limite Newspaper, March 2008 Year 4, N#34 pgs. 1-2, Chile
2007 Due South, a juried publication of photography in the southeast, USA
Silverworks 2007, Catalogue of honored works Photography Dept. Savannah College of Art and Design, GA, USA
2006 FOTOAMERICA 2006, 2nd Festival of Photography, Catalogue, ISBN: 956-7631-20-4, Santiago, Chile
At First Sight, Catalogue Solo Show, Galeria Patricia Ready, Santiago, Chile
2005 ArteBa 2005, 14th Edition Contemporary Art Fair, Catalogue, E7 –pg. 100, Buenos Aires, Argentina
2004 Cover Photograph, *Contacto*, Kodak Professional Magazine, Portfolio, October, Cono Sur, South America
2000 Daily Installations Cycle, Catalogue, Museo Casa Colorada, Santiago, Chile
Memories 01- 2000/2001, Catalogue, Galeria Animal, Santiago, Chile
Expecta 2000, Curated by Arturo Duclos, Catalogue, Galeria Animal, Santiago, Chile
1999 Laboratorio 8, Catalogue, Galeria Balmaceda 1215, Santiago, Chile
1995 El Paraiso de mi Tierra (The Paradise of My Land), Book, Denise Lira. ISBN: 95.094, Santiago, Chile

SELECCIÓN DE BIBLIOGRAFÍA

- 2017 Silva Astorga, Daniela. Doce artistas chilenos exponen en Japón, Review, El Mercurio, Newspaper, Nov. 16, Chile
- Rojas Corradi, Montserrat. La eficacia de la belleza para comprender el ciclo de la vida, Interview, La Panera, Magazine, Nov. #88. Pags. 4-5, Chile
- García, Gabriela, Oficina con Vista, Interview, Magazine YA, El Mercurio Newspaper, July. 11. pag. 20, Chile
- García-Huidobro, Soledad, Sobre la Piel de la Tierra, Interview, Magazine MásDeco, La Tercera Newspaper, May. 20. pag. 3-6, Chile
- Espinoza, Denisse, Denise Lira: la fotografía como travesía vital, Review, La Tercera Newspaper, April. 29. pag. 90-91, Chile
- La Magia de la Fotografías, Event, Magazine Cosas, April. 28. pag. 147, Chile
- Ortiz de Rozas, Marilú. La Naturaleza Extrema que expone la artista Denise Lira, Review, El Mercurio Newspaper, Feb. 09. pag. A9, Chile
- Pernod, Nana. Atemberaubende chilenische Fotografie, Ensuite Magazine, Jan. Issue 169, Switzerland
- 2016 Mena, Catalina. Esto no es un Paisaje, Paula Magazine, Dec. Issue 1216, pags. 18-20, Chile
- de la Sotta, Romina. 2016. Certamen Fotográfico destaca a Denise Lira, Obtuvo Mención Honrosa en el 9th Annual International Color Awards, El Mercurio Newspaper, March 30, pag. A12, Chile
- 2011 Williams, Janaya. 2011 Armory Art Show Spotlights Latin American Art, March 3, wny.org
- Wainwright, Jean. Armory Show 2011 - Latin America Focus, March 3, The Art Newspaper Digital
- The Armory Show puts its 'Focus' on Latin American art, March 2, MutualArt.com
- Ortiz de Rozas, Marilú. The Armory Show, Denise Lira sigue su Trilogía, Review, El Mercurio Newspaper, March 1, Chile
- 2010 Muñoz Cisternas, Melody. Pinta Londres, Express News, Pag. 28, UK
- Lara, Carolina. Pinta Londres Globaliza el Arte Latinoamericano, El Mercurio, Cultura, pag. A21, Chile
- Sales, Milena. La Primera Gran Subasta Ecológica / A Bid to Save the Earth, Bora Magazine. Issue 28, Year # 7, Chile
- Telias, Raquel. Agua, Review, Magazine + Decoración, La Tercera Newspaper, March 27. Pag.13, Chile
- 2009 López, Macarena. Pinta se Consolida en Nueva York, Review, Magazine + Decoración, La Tercera Newspaper, Dec. 12/12. pags. 22-23, Chile
- Ortiz de Rozas, Marilú. Feria de Arte Contemporáneo, Arte Latinoamericana al alza en New York, Review, El Mercurio Newspaper, Nov. 21. pag. A19, Chile
- 2008 Vitols, Valentina. Beyond Photo Elemental, Interview, ARTVOICES Magazine, Dec. Issue 10 pags. 37-38, USA
- Michaud, Debbie. Best Of Atlanta 2008, Art Review and Year Selection, Creative Loafing, pags. 29-34, USA

Cullum, Jerry. Photos Capture Elemental Change, Art on the Edge in Atlanta, Art Review, VIZART AJC, June 26, USA

Hicks, Cinqué. Ice Castles, Art Review, Bare & Bitter Sleep, March 20, USA

Bos, Monique. Lira-Ratinoff offers viewers "First Sight", Art Review, The Chronicle-ATL, Feb 29, USA

Cabezón, Isidora. An eye for Simplicity, Interview, Arte Al Limite Magazine, January/February issue 29, Chile

2007 Arcos, Natalia. 21 Artists to Celebrate, Art Review, Arte Al Limite Magazine, Nov-Dec 2007, issue 28, Chile

2006 Fonseca, Mario. Discreciones, Art Review, El Mercurio, November 21, Chile

At First Sight I, Art Review, Bora Magazine, Dec-Jan 07 issue 12, Chile/Argentina

Mujeres tras el Lente, Art Review, Arte Al Limite, Nov 2006 Year 2, N#20 pg 8, Chile

Darby Bank & Trust CO Awarded Ceremony, Art Review, Darby Bank Newsletter, USA

Murua, Macarena. Incisiones, Art Review, El Mercurio, March, Chile

2003 Gardeweg, Carmen. Talentos en Avanzada 2003, Interview, La Segunda, Julio 25, Chile

2002 Arte para Videntes, Art Review Straw House, ARQ 50 Magazine, Architecture, Design and Urbanism, March, Chile

Olivares, Francisca. La Naturaleza es el soporte de mi trabajo, Interview, Cosas Magazine, #242, April 26, Peru

2001 Castel, Jordi. Fotosíntesis, El Mercurio, March 31, Chile

2000 Sommer, Waldemar. Expecta 2000, Art Review, El Mercurio, Artes y Letras, December 24, Chile

Rosenfeld, Daniela. Nictagenias, Art Review, El Mercurio, October 21, Chile

SELECCIÓN DE MULTIMEDIA

2017 Sand Ice Water. Zurich, Switzerland. Multimedia produced by FOREVER-CHILE.

2016 Making off Atacama Desert. Multimedia produced by FOREVER-CHILE, Chile

Ice 13 and Water 01 from the series Glaciers, SCAD Collection, presented by ABC and SONY Entertainment, USA

2015 Poesía sin Fin. Dirección de Arte por Denise Lira-Ratinoff & Patricio Aguilar. Film dirigido por Alejandro Jodorowsky. Chile

COLECCIONES

- Museo Nacional de Bellas Artes, Santiago, Chile
- Museo de Artes Visuales, MAVI. Santiago, Chile
- Musee de l'Elysee. Lausanne, Switzerland
- Memorial Health Hospital. Savannah, GA, USA
- Eurocapital. Geneva, Switzerland
- MBA Lazard Bank. Buenos Aires, Argentina
- Darby Bank and Trust Company. Savannah, GA, USA
- Savannah College of Art and Design, Atlanta, GA, USA
- Universidad Finis Terrae. Santiago, Chile
- Universidad de Valparaíso. Valparaíso, Chile
- Private Collections in Europe, North America and South America

AGRADECIMIENTOS

Agradecida a mi familia por su apoyo incondicional.

Profundo agradecimiento a mi amor, Patricio Aguilar, por tener fe en la propuesta y hacer posible este proyecto y mi visión universal. Compañero de viaje, fotografía, video, logística, instalación, todo.

A Guillermo Feuerhake por ordenar los contenidos, armonizar imágenes e ideas escritas en un bello lenguaje gráfico.

Gran detalle, poesía, sensibilidad y amor en cada traducción de mi alma gemela, Andrea Byrd, y Tío Bill.

Gracias Patricia Ready por invitarme a mostrar la trilogía en Chile por primera vez, en un espacio amplio y prístino que permite respirar y vivir el diálogo de mi obra. Antonia Cea Echeñique, Piedad García, Consuelo Collao, a cada uno del equipo de Galería Patricia Ready por su apoyo constante. Susana Ponce de León G., Rosario Briones R., Rosario Cordero E., ARTE+.

Gracias Pedro Ibañez, por apoyar mis caminos en Atacama y por compartir su cercanía y sueños de naturaleza.

Traspassando lo nunca visto, gracias Constantino Kochifas por permitirme navegar junto a usted.

A mi Laboratorio Grieger por lograr que cada una de mis fotografías tenga una presentación de excelencia: Hannah Pierce, Sabine Johannknecht, Lars Noack, Annika Eichhorn, Nina Ferres, Dagmar Miethke, Torsten Jülich, Peter Gräffen, Rein de Vries, Dennis Höhne, Rainer Kost, Jutta Niehaus, Lothar Kresin, Martin Lammert, Horst Guthmann, Volker Leppers y Dagmar Giesler.

CHILOE CINE por la creación, dedicación, la puesta en escena e instalación de cada propuesta.

Caminando, respirando, horas y horas editando, gracias Elisa Ibañez, Gonzalo Ruiz, Juan Pablo Ruiz, Andrés Subercaseaux, Patricio Aguilar, Katherine Riveros, Joaquín Aguilar, Pamela Cañoles y Jorge Díaz por cada video y 3D.

A mi madre, especial agradecimiento por apoyar siempre mis deseos de búsqueda.

Luis Aracena, por enseñarme humildad y respeto hacia las montañas. Respirar.

Moyra Gardeweg por iniciar un nuevo terreno creativo gracias a nuestra pasión: los volcanes.

Teresa Aninat por tan vívido y latente escrito que describe mi alma caminante.

Cajas de madera viajando por el mundo, gracias Carol Krepps y Rodrigo Soffia. Angela Bernitt, un ángel en el camino.

Andrea y Matías Lira por apoyarnos siempre en los momentos que nos necesitamos.

Joaquín Aguilar, por su pasión, enseñanzas y pre-visualización de cada idea a través del universo digital y su desarrollo.

Gracias Enrique Concha-Julio por mostrarme la increíble fragilidad y fortaleza de la vida y por siempre lograr los sueños a través de realidades.

Gracias María Paz-Urrutia por entrenarme en la psicología del aire libre, dándole fuerza a mi creación.

Marcia Michael, por enseñarme la belleza del color mediante la fotografía.

Teresa Aninat, Moira Gardeweg, Maisa Rojas Corradi, Hannah Pierce, Patricio Aguilar, Pedro Ibañez y Justo Pastor Mellado por vuestros bellos textos.

Maisa Rojas Corradi, Esteban Sagredo y Patricio Moreno por hacer posible la exhibición de instrumentos para sacar muestras y testigos, los cuales se utilizan para estudios paleoclimáticos.

A mi abuelo Jacobo Ratinoff y María Elena Ratinoff, a mis padres Denise Ratinoff de Lira y Exequiel Lira, a mi abuela Betty Kramarenko, a Andrea Byrd, Bill Byrd, Andrea Lira, Juanita Sutil, Natalia Cummins, Matías Lira, Andrés Subercaseaux, Lee Wolfe, Graham Frost, Jeff Banks, Antonia Aguilar, Pamela Ratinoff, Faith Abbott, Jorge Aníbal Aguilar, María Mercedes Díaz, Verónica Aguilar, Humberto Rivas, Marcela Valenzuela, Edson Aguilar, Patricia Wenig, Ricardo Aguilar, Rosita Lira, Margarita Lira, Lyn Lira, Exequiel Lira, Consuelo Eguiguren de Lira, Cristóbal Lira, Felipe Lira e Ivonne Gutiérrez.

A Catalina Mena, Valeria Foncea, Marilú Ortiz de Rozas, Voluspa Jarpa, Karen González, Montserrat Rojas Corradi, Marcelo Burgos, Pedro Painen, Julio Zenteno, Jorge Díaz, Juan Walker Aninat, Ivonne Oliva, María Elisa Bulnes y Coto Bustamante.

Catalina Ossa y Enrique Rivera, por llevar mi visión a nuevas fronteras.

A mis grandes mujeres, Sra. Julia y Leonarda Reina Colque Choque, por enseñarme lo que es la esencia de la vida a través de largas caminatas y dormir juntas sobre el desierto de Atacama.

Bige Örer, por nuestros diálogos sobre diferentes historias y cómo plasmar aquellas historias.

Francisco Arévalo, por escucharme y colaborar con su experiencia y visión tecnológica.

Cote Mandujano, por ayudarme a poner los pies en forma ordenada sobre la tierra.

Benjamín Pacheco por su asesoría en tecnología con los celulares.

Núcleo Milenio Paleoclima por permitir acercar mi mirada a sus investigaciones.

ALMA por mostrarme lo desconocido a la vista, LATAM por hacer del cielo mi casa, Airbnb por sentirme siempre en mi espacio. Euroadventure por la mejor fusión entre mi cuerpo y la tecnología. OGRAMA por las invitaciones y catálogos.

Todos los medios de comunicación que hacen posible difundir mi reflexión e investigación.

A mi abuelo Jacobo Ratinoff por enseñarme a desarrollar lo que no existe y practicar el amor por la vocación.

Mi padre, Pablo Aguilar, Yves Van Steenkiste, que siempre están con nosotros como satélites del alma.

Forever Chile, por juntar los cables de diversas especialidades en un punto inexistente.

Estoy genuinamente agradecida de mis coleccionistas por hacer que mis sueños sean partes de sus vidas.

Desde lo más profundo de mi corazón les agradezco a cada uno de ustedes, que me han permitido presentar la belleza de la naturaleza latente.

Respirar - Breathe
© Denise Lira-Ratinoff

ISBN N°
978-956-368-315-8

Registro de Propiedad
Intelectual N° A-284685

2017

TRADUCCIÓN
Andrea Byrd

EDICIÓN / DISEÑO
Guillermo Feuerhake

DIRECCIÓN DE ARTE
FOREVER CHILE

IMPRESIÓN
Ograma Ltda.

FOTOGRAFÍA PORTADA
desert 166, from the series Desert
© Denise Lira-Ratinoff

FOTOGRAFÍAS ESTUDIO DENISE
Guillermo Feuerhake

FOTOGRAFÍAS GRIEGER, ALEMANIA
Patricio Aguilar

Más información y videos en www.deniselira-ratinoff.com

Todos los derechos reservados. Ninguna parte de esta publicación puede ser reproducida, distribuida o transmitida en ninguna forma o por cualquier medio, incluyendo fotocopiado, escaneado u otros métodos electrónicos o mecánicos, sin el previo permiso escrito de Denise Lira-Ratinoff, autora y publisher, excepto en el caso de citas breves insertas en artículos de crítica de arte y ciertos otros usos no comerciales permitidos por la ley de derechos de propiedad intelectual. Para obtener permisos, debe escribir a la autora.

Fui testigo del desarrollo de la última parte de esta trilogía, la del desierto, y no tengo duda de que fue la más difícil, la más dramática, la que en definitiva supuso mayores desafíos.

Todo ello se refleja en su resultado donde vemos abstracciones de un paisaje que de por si es abstracto pero donde cada obra tiene una intimidad que de alguna manera nos acoge.

Me ha impresionado el sistema de trabajo creado por Denise, donde aparte del cuidado por el detalle se ven procesos definidos y delicados para cada una de las etapas, que van desde la foto misma hasta el llegar aquí frente a nosotros hoy.

Estos procesos meticulosos y la capacidad de Denise para trabajar salpicando su actividad con humor, risas y tallas rápidas, no solo me han recordado a su padre Exequiel sino que también explican la calidad, la cantidad y la soltura del trabajo que nos es presentado en esta exposición.

PEDRO IBAÑEZ

MacOnline



GRIEGER G
INTERNATIONAL FINE ART



Proyecto acogido a la ley de donaciones culturales

MORANDÉ
Premium Wines - Chile

viñamar
de casablanca

Ograma
IMPRESORES



CARAS

BAZAAR
CHILE

PISCO
BAUZÁ
CALIDAD DESDE 1925



PATRICIAREADY
GALERIA

Espoz 3125, Vitacura, Chile • Tel (56 2) 29536210 • galeria@galeriapready.cl • www.galeriapready.cl

